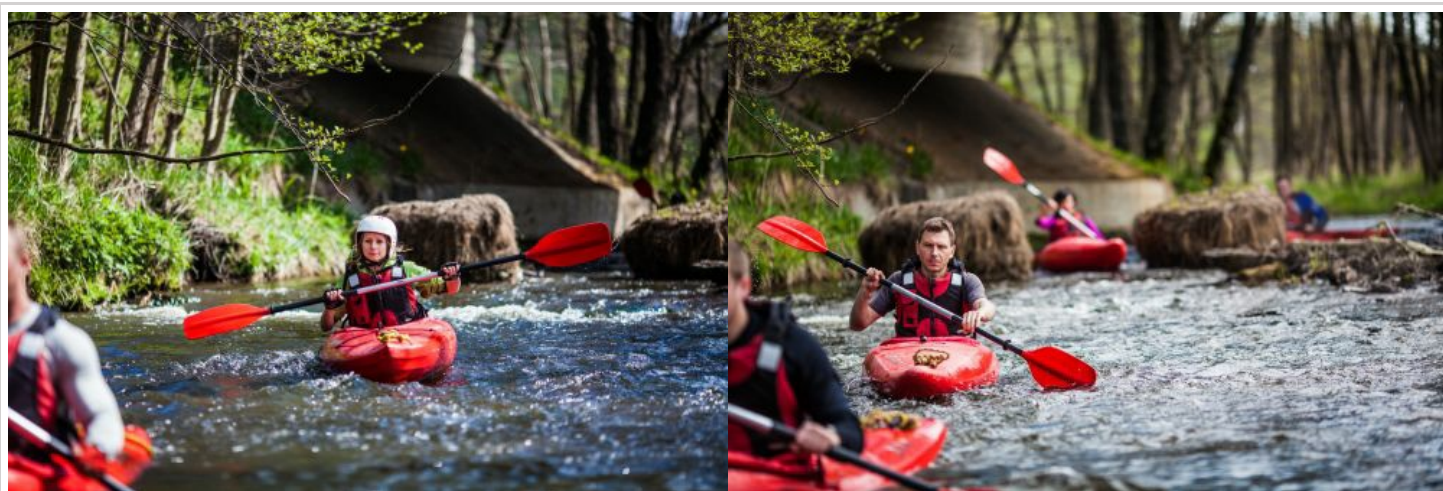


www.ekajaki.pl
ul. Strażacka 21
77-124 Parchowo
woj. Pomorskie

tel. + 48 510 808 333 - wynajem, rezerwacje, spływy
Gadu Gadu: 791845
Skype: ekajaki
e-mail: info@ekajaki.pl

Bukowina

Start:	Skrzeszewo
Zakończenie:	Rowy (pozwolenie SPN)
Długość rzeki:	29 km
Długość szlaku:	21km + 79km
Czas spływu:	1 dzień + 5 dni (Łupawa)
Preferowany sprzęt:	jedynki



W poradniku i przewodniku dla kajakarzy Pascala „Kajaki od A do Z” możemy przeczytać: „Z dopływów [Łupawy] największe, (ale niespławne) są Obrowa i Bukowina [...]” A jednak, jak widzicie sami na załączonych zdjęciach - jeśli się chce, to się da! Pomimo, że Bukowina znajduje się bez wątpienia na północy Polski - na Pojezierzu Kaszubskim, jest to rzeka o zdecydowanie podgórskim charakterze... Długość szlaku to 21 km – 21 km nawodnej (a czasem dla niektórych także podwodnej) adrenaliny.

POŁOŻENIE:

Bukowina to prawy dopływ bardzo popularnej rzeki Łupawy. Źródła Bukowiny znajdują się w okolicach Sierakowic, na zachodnim obrzeżu Kaszubskiego Parku Krajobrazowego. Rzeka w swoim górnym biegu przepływa przez jeziora Trzono, Kamienickie i Święte. Dolny bieg, do ujścia do Łupawy, przebiega zalesioną pradoliną. Na tym odcinku Bukowina jest objęta ochroną w ramach obszaru Natura 2000 "Dolina Łupawy".

TRUDNOŚĆ SZLAKU I WARUNKI BIWAKOWANIA:

Nie będziemy ukrywać, że szlak Bukowiny należy do trudnych - wymaga od płynących doświadczenia w manewrowaniu kajakiem i bywa uciążliwy ze względu na liczne przeszkody w nurcie. Napotkacie też na kilka przenosek, ale na szczęście na krótkich odległościach. Na Bukowinie trzeba pamiętać o zachowywaniu sporych odległości pomiędzy poszczególnymi kajakami, tak, aby nie zablokować się na przeszkodzie. Napotkacie także sporo kamienistych bystrzy... Na tę rzekę najlepiej jest wybrać się zwrotnymi kajakami jednoosobowymi zaopatrzonymi w fartuchy – gwarantujemy, że wrażenia będą niezapomniane!

Na Bukowinie nie ma infrastruktury turystycznej, są za to liczne dzikie i urokliwe miejsca idealne na klimatyczne obozowisko. Sklepy znajdziecie w miejscowościach Skrzeszewo, Siemirowice i Oskowo. Okolica jest tu dzika, a co

za tym idzie, większość miejsc biwakowych pomieści maksymalnie 4-5 namiotów. Patrząc z punktu widzenia prawdziwej traperskiej wyprawy, są to oczywiście same zalety.

OPIS SZLAKU:

Spływ Bukowiną można rozpocząć z Kamienicy Królewskiej koło Sierakowic, a następnie przepłynąć przez jezioro Kamienickie i Święte. Dogodniej jest jednak wystartować przy moście drogowym na drodze 214 (Sierakowice - Bukowina).

Bukowina przepływa przez lasy i łąki w okolicach wsi Bukowina, Siemirowice, Oskowo i we wsi Kozin wpada do Łupawy. Jest, jak nadmieniliśmy wyżej, rzeka o charakterze górskim: miejscami ma silny i szybki nurt, obfituje także w kamieniste bystrza. Na tym wyjątkowym szlaku napotkacie również dziesiątki przeszkód w postaci powalonych drzew. Są to jednak przeszkody możliwe do pokonania nie wychodząc z kajaka - poprzez napłynięcie na nie lub schowanie się głębiej w kokpit. Oczywiście wymaga to pewnej wprawy i obycia z rzeką i wiosłem.

Najciekawszy odcinek rzeki zaczyna się za miejscowością Oskowo. Przed samym Kozinem rzeka zwalnia i rozlewa się szeroko. Przy niskim stanie wody można tu natrafić na mielizny.

W Kozinie znajduje się dobre miejsce do biwakowania, biwak należy jednak uzgodnić z właścicielem terenu. Jest tu też mała elektrownia wodna i hodowla pstrągów, w której można zakupić świeżą rybkę .

Spływ kajakowy Bukowiną bez wątplenia nadaje się na atrakcyjną imprezę integracyjną.

Od Kozina proponujemy natomiast kontynuację spływu rzeką ekstremalną Łupawą!

NAJWAŻNIEJSZE ATRAKCJE:

- Liczne bystrza
- Krajobraz i wrażenia rzeki górskiej!
- Powalone drzewa
- Ruiny starego mostu kolejowego

SUGEROWANA TRASA:

1. Skrzyszewo - Kozin
2. Kozin - Łupawa
3. Łupawa - Łebień
4. Łebień - Damno
5. Damno - Żelkowo
6. Żelkowo - Smółdzino/Gardna